

## Come reinstallare l'SQLDMO

Nome circolare CT-0910-0046, del 06/10/2009

|   |           |
|---|-----------|
| <b>Cos'è l'SQLDMO .....</b>                             | <b>2</b>  |
| <b>Problemi dell'SQLDMO.....</b>                        | <b>2</b>  |
| <b>Reinstallazione dell'SQLDMO .....</b>                | <b>3</b>  |
| Installazione del pacchetto Sql2kcliMdac28.exe .....    | 4         |
| <b>Il pacchetto SQLServer2005_BC*.msi.....</b>          | <b>7</b>  |
| Installazione del pacchetto SQLServer2005_BC*.msi ..... | 7         |
| <b>Revisioni.....</b>                                   | <b>11</b> |

## Cos'è l'SQLDMO

L'SQLDMO (SQL Distributed Management Object) è una libreria COM, resa disponibile da Microsoft, che consente di gestire ed amministrare istanze di SQL Server o MSDE. Fa parte delle cosiddette Client Utilities di SQL Server. Può essere utilizzata per le versioni di SQL Server dalla 2000, 2005 e 2008. In SQL Server 2005 e 2008 è considerato come un componente di "Backward compatibility" (di compatibilità all'indietro).

Questa libreria è costituita da vari componenti, il più importante è rappresentato dal file SQLDMO.DLL solitamente installato nella cartella "%PROGRAMFILES%\Microsoft SQL Server\80\Tools\binn"

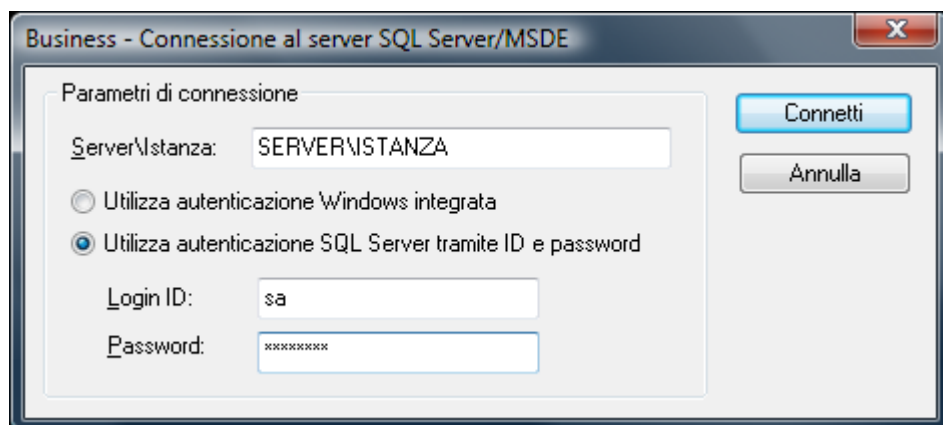
Business/Business NET fa uso di questo strumento per compiere operazioni amministrative sui database SQL/MSDE, in particolare il BusUpsiz.exe (utility che trasforma una installazione con database Microsoft Access in SQL Server/Msde), il BusConv.exe (utility per la conversione di release dei database SQL Server/MSDE), il Setup di Business/Business NET (quando accede alle operazioni di Upsizing per creare l'archivio procedura e i database di prova) e il programma Gestione aziende e database Bx\_DUPA (per creare nuovi database azienda, creare tabelle allegate o effettuare la schedulazione dei backup).

## Problemi dell'SQLDMO

Il Setup di Business/Business NET provvede ad installare tale componente. Esistono comunque casi in cui anche dopo aver fatto l'installazione di Business/Business NET l'SQLDMO non è funzionante o non è operativo. Situazioni del genere sono causate molto spesso da:

- presenza sul PC di altre applicazioni che installano, o hanno disinstallato, questi componenti (essendo l'SQLDMO un componente redistribuibile e condiviso);
- problemi nelle registrazioni dei file COM nel registry di windows;
- problemi sui componenti MDAC (in particolare l'ODBC della macchina), infatti l'SQLDMO utilizza, per alcune sue funzionalità, i servizi ODBC installati dal sistema operativo sul PC.

Problemi legati all'installazione dell'SQLDMO solitamente si manifestano in sede di connessione da parte dell'operatore, alle istanze di SQL SERVER/MSDE con la seguente finestra, premendo *Connetti*:



con errori del tipo:

- Errore -2147319779: Errore di automazione Libreria non registrata
- Errore 429: ActiveX component can't create object

Tentando di registrare manualmente con l'utility REGSVR32, il file "%PROGRAMFILES%\Microsoft SQL Server\80\Tools\binn\SQLDMO.DLL" appaiono errori del tipo:

- Il modulo "C:\Program files\Microsoft SQL Server\80\Tools\Binn\sqlldmo.dll" è stato caricato, ma la chiamata a DllRegisterServer non è riuscita. Codice di errore 0x8002801c.

- Il modulo "C:\Program files\Microsoft SQL Server\80\Tools\Binn\sqlldmo.dll" è stato caricato, ma la chiamata a DllRegisterServer non è riuscita. Codice di errore 0x0000001f.

## Reinstallazione dell'SQLDMO

Per risolvere i problemi dell'SQLDMO solitamente è sufficiente provvedere alla sua reinstallazione. Occorre dapprima individuare la posizione del file correntemente registrato mediante lo strumento di diagnostica TestConnessioniVb6.exe (vedi circolare tecnica *CT-0911-0049-Diagnostica connessioni SQL.pdf*) eseguendo il *Test connessione SQLDMO*, che sicuramente fallirà, ma dal file di log si può individuare la posizione ove è registrato il file SQLDMO.DLL controllando le voci:

```
02/11/2009 15.12.11, INFO: Nome del componente COM associato alla classe 'SQLDMO.SQLServer':  
C:\Program Files\Microsoft SQL Server\80\Tools\bin\SQLDMO.DLL  
02/11/2009 15.12.11, INFO: Chiave registry rilevata: HKEY_CLASSES_ROOT\CLSID\{10020200-E260-11CF-  
AE68-00AA004A34D5}\InprocServer32  
02/11/2009 15.12.11, INFO: File C:\Program Files\Microsoft SQL Server\80\Tools\bin\SQLDMO.DLL  
versione: 2000.85.2309.0
```

quindi si provvede alla sua deregistrazione, da Start|Esegui, lanciando il comando:

```
REGSVR32 -U "C:\Program Files\Microsoft SQL Server\80\Tools\bin\SQLDMO.DLL"
```

A questo punto si lancia il pacchetto **Sql2kcliMdac28.exe**, presente nel disco di Business/Business NET nella cartella \Tools\Sql2kcli e di seguito si prova ad eseguire la connessione SQLDMO sempre dallo strumento di diagnostica sopra indicato.

Qualora il problema persista deregistrare nuovamente il file SQLDMO.DLL e lanciare il pacchetto **SQLServer2005\_BC\*.msi** fornito da Microsoft.

**Attenzione!** siccome l'SQLDMO è un componente "shared" (condiviso) può essere utilizzato da altre applicazioni presenti sul PC di conseguenza queste operazioni possono influenzare il funzionamento di tali applicazioni.

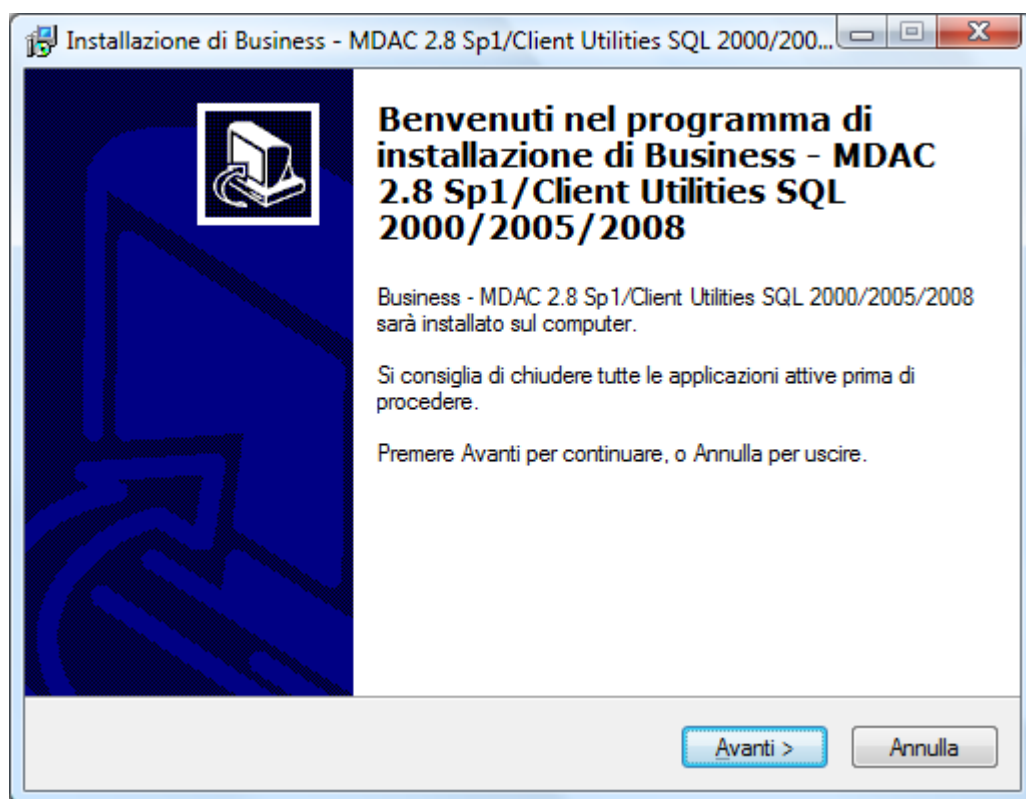
## Il pacchetto Sql2kcliMdac28.exe

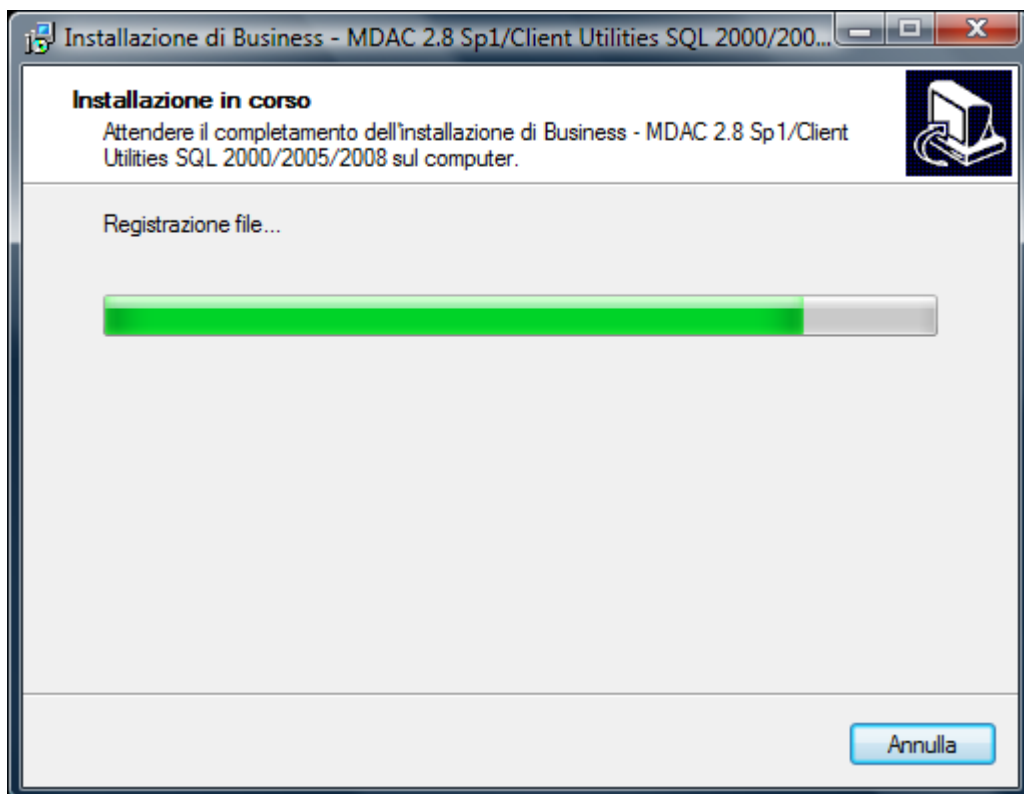
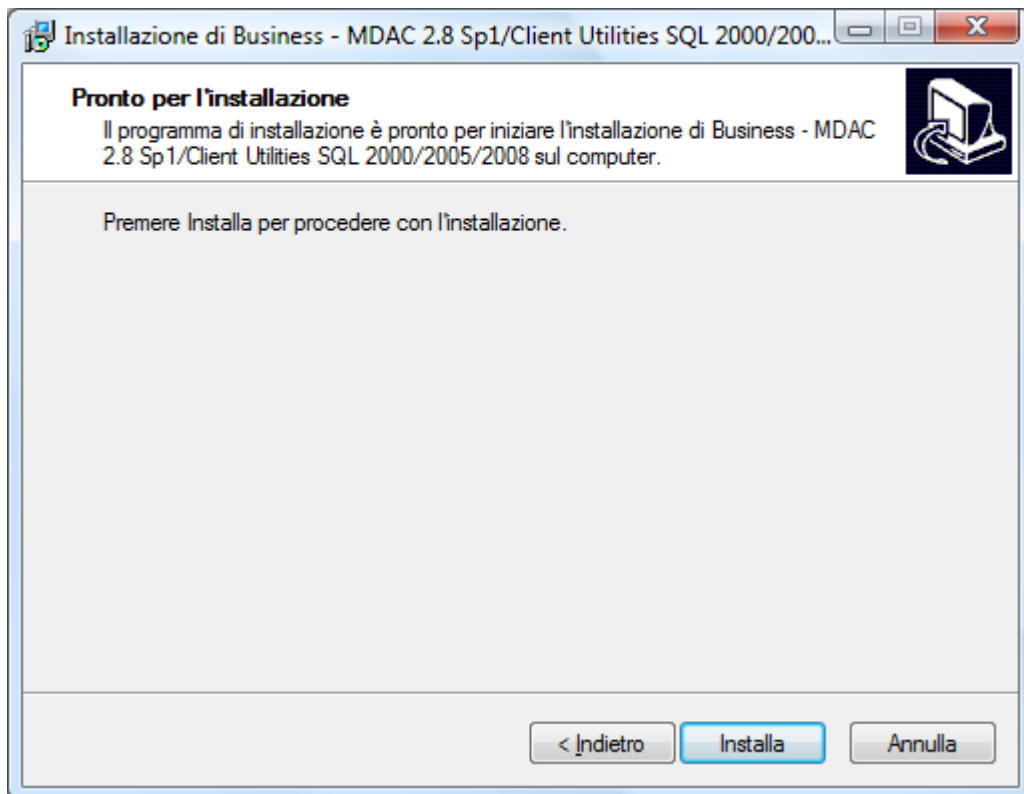
Questo programma di installazione, realizzato da NTS Informatica, provvede all'installazione dell'SQLDMO, unitamente all'MDAC 2.8 SP1 qualora necessario, con le medesime modalità operate dal programma di installazione di Business/Business NET.

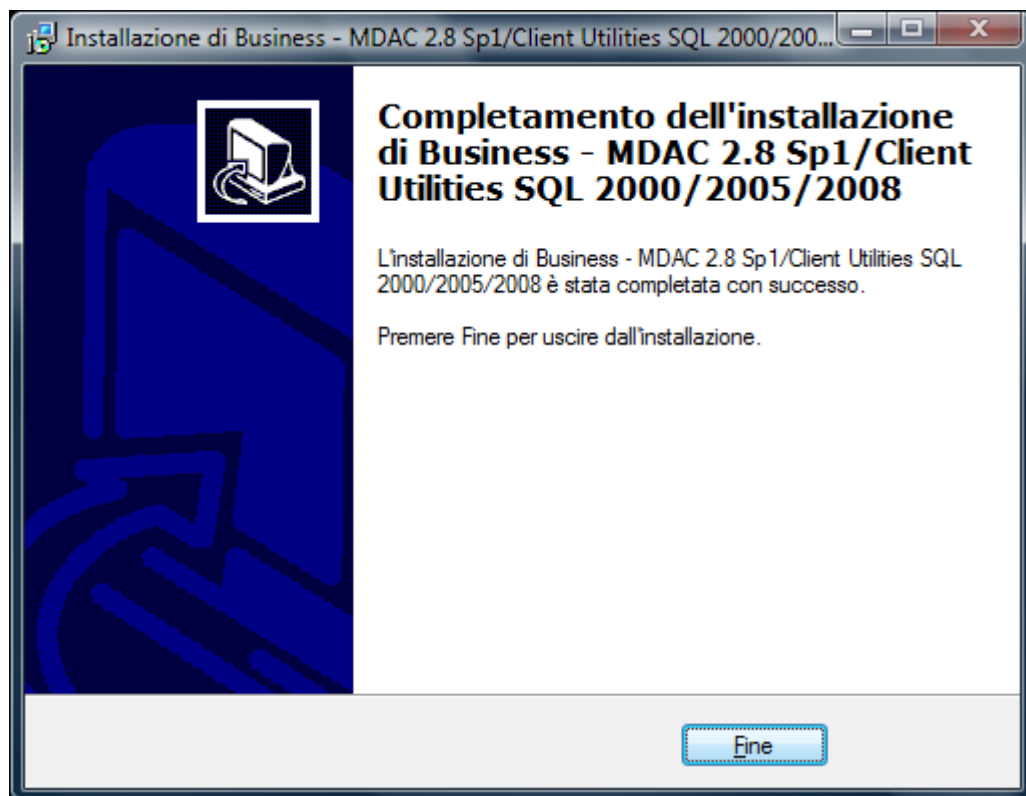
E' contenuto nel disco di Business/Business NET nella cartella \Tools\Sql2kcli ed è anche prelevabile come allegato alla FAQ di NTS Informatica 1955

[http://www.ntsinformatica.it/riservato/FAQ/FAQ\\_bug.asp?Codprob=1955](http://www.ntsinformatica.it/riservato/FAQ/FAQ_bug.asp?Codprob=1955)

### Installazione del pacchetto Sql2kcliMdac28.exe







## Il pacchetto SQLServer2005\_BC\*.msi

Microsoft a reso disponibile un pacchetto di installazione che consente di installare l'SQLDMO, oltre ad altri strumenti, compatibile con SQL Server 2000, 2005 e 2008.

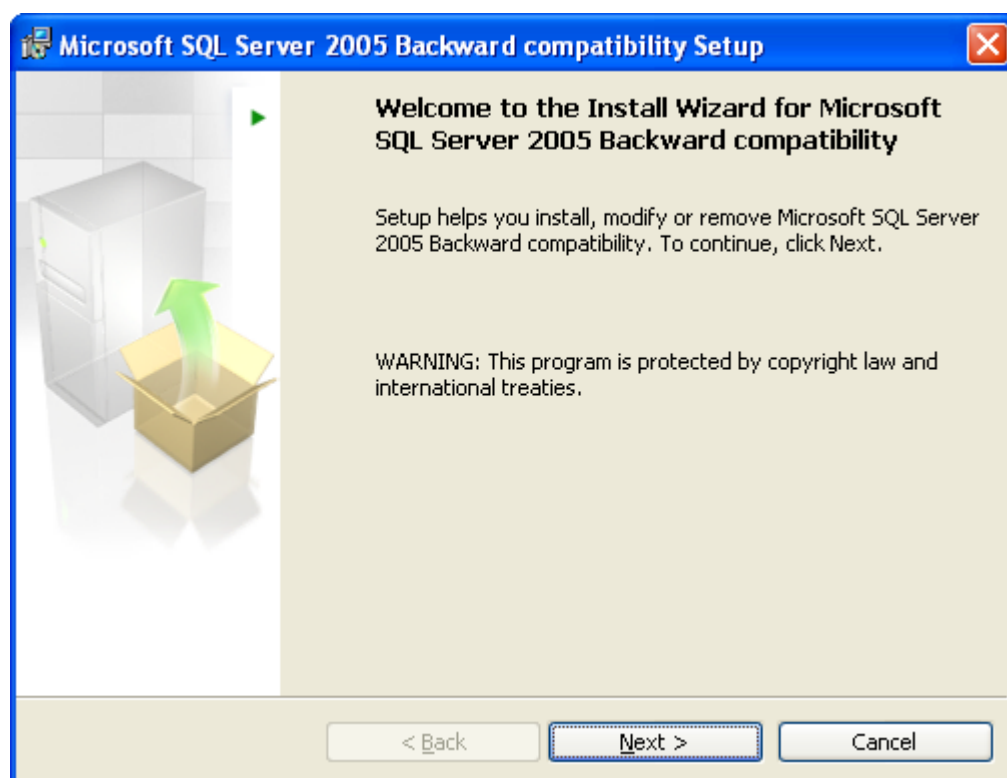
Questo strumento è scaricabile dal link di Microsoft

<http://www.microsoft.com/downloads/details.aspx?displaylang=en&FamilyID=b33d2c78-1059-4ce2-b80d-2343c099bcb4> (Microsoft SQL Server 2008 Feature Pack, April 2009), nella sezione "Microsoft SQL Server 2005 Backward Compatibility Components" per le versioni a 32bit o 64bit del sistema operativo.

E' anche prelevabile come allegato alla FAQ di NTS Informatica 1955

[http://www.ntsinformatica.it/riservato/FAQ/FAQ\\_bug.asp?Codprob=1955](http://www.ntsinformatica.it/riservato/FAQ/FAQ_bug.asp?Codprob=1955)

## Installazione del pacchetto SQLServer2005\_BC\*.msi



**Microsoft SQL Server 2005 Backward compatibility Setup**

**License Agreement**

Please read the following license agreement carefully.

MICROSOFT SOFTWARE SUPPLEMENTAL LICENSE TERMS

SQL SERVER BACKWARD-COMPATIBILITY FILES FOR MICROSOFT SQL SERVER

Microsoft Corporation (or based on where you live, one of its affiliates) licenses this supplement to you. If you are licensed to use Microsoft SQL Server software (for which this supplement is applicable) (the "software"), you may use this supplement. You may not use it if you do not have a license for the software.

☒ I accept the terms in the license agreement.

☐ I do not accept the terms in the license agreement

< Back    Next >    Cancel

**Microsoft SQL Server 2005 Backward compatibility Setup**

**Registration Information**

The following information will personalize your installation.

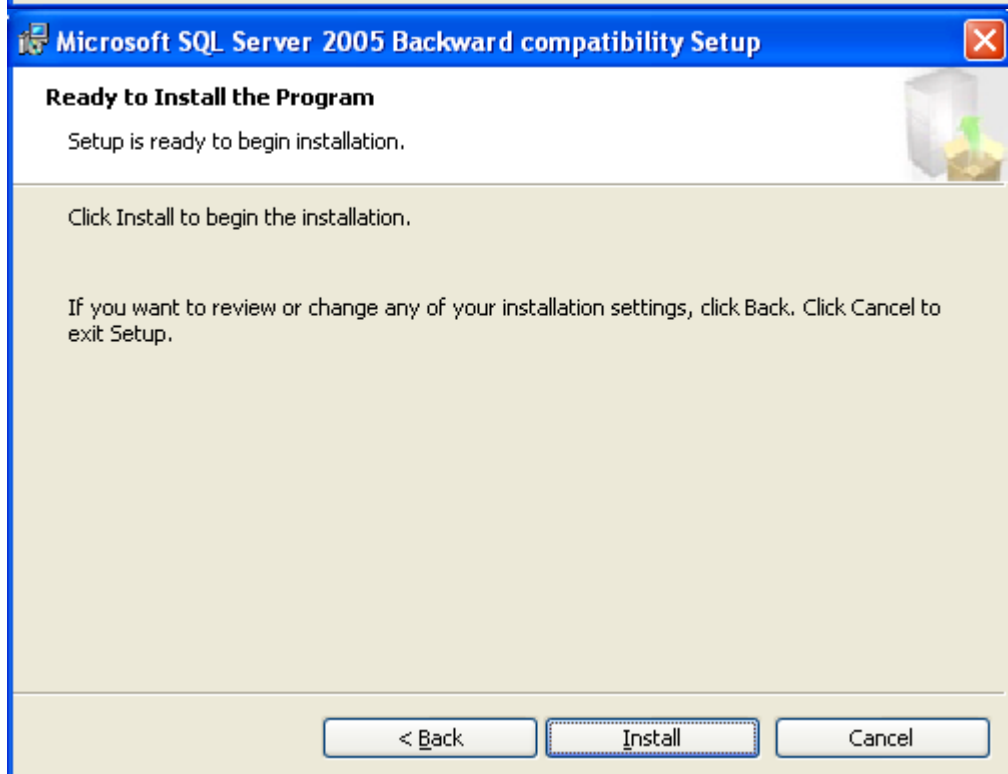
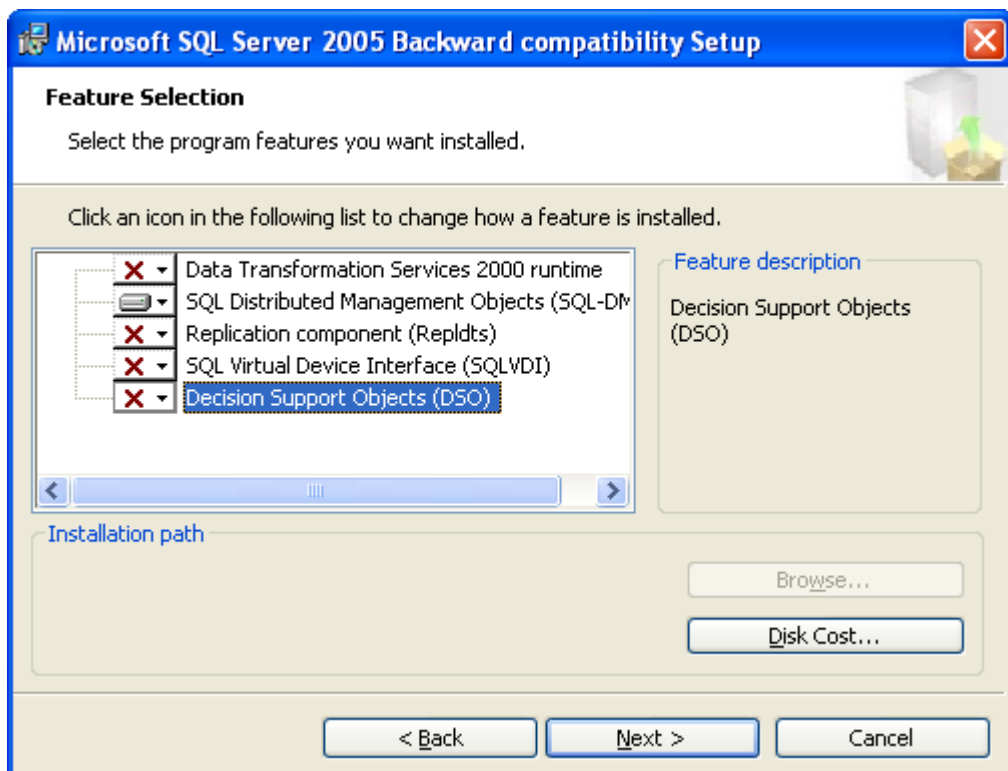
Enter your name and the name of your organization in the fields below.

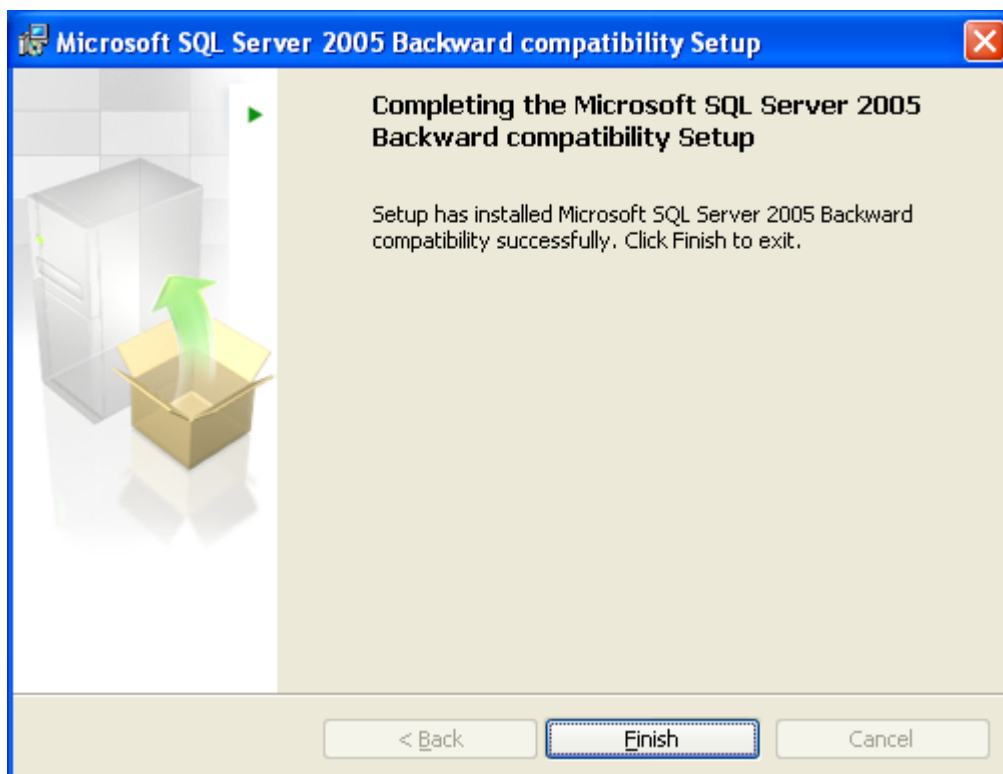
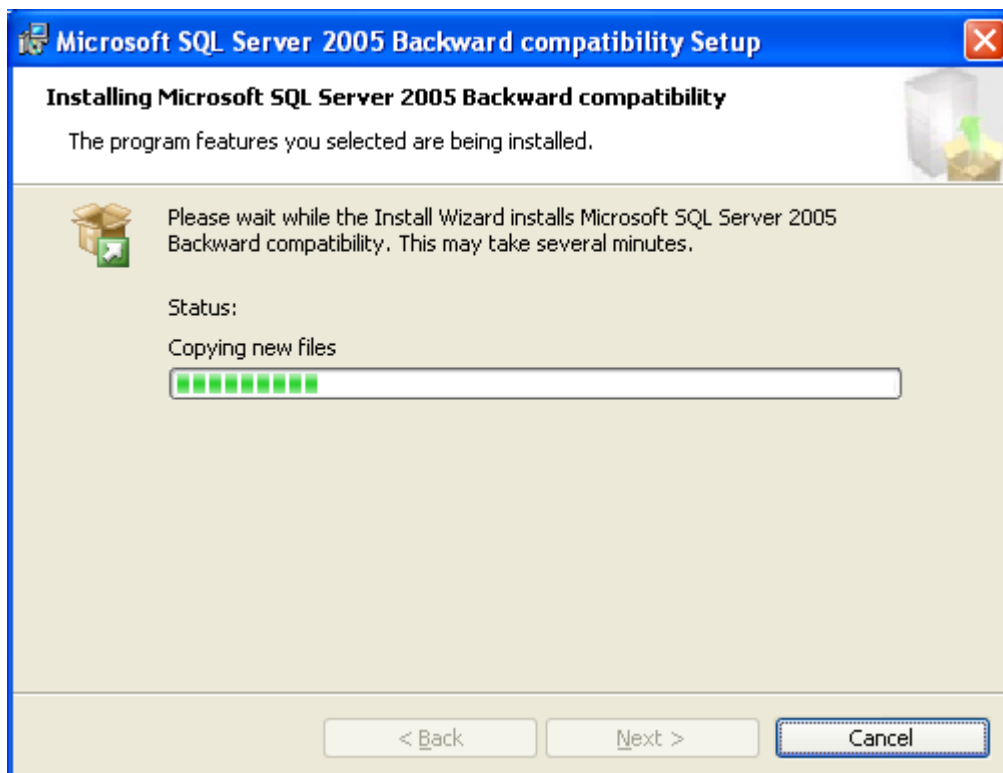
Name:  
Davide Procucci

Company:  
NTS Informatica

< Back    Next >    Cancel







## Revisioni

|            |   |
|------------|---|
| 06/10/2009 | Versione originale                      |
| 03/11/2009 | Specificate modalità di reinstallazione |

NTS Informatica